



УТВЕРЖДАЮ

**ГЛАВА ШУШЕНСКОГО РАЙОНА
Д.В. ДЖИГРЕНЮК**

15 декабря 2022 г.

ИНВЕСТИЦИОННЫЙ ПАСПОРТ

ШУШЕНСКОГО РАЙОНА КРАСНОЯРСКОГО КРАЯ

ШУШЕНСКОЕ - КУЛЬТУРНАЯ СТОЛИЦА ЮГА КРАЯ



По словам главы региона, Губернатора Красноярского края А.В. Усса, Шушенское должно стать центром ремесленного мастерства Сибири, местом сосредоточения мастеров декоративно-прикладного творчества и ремесленников.

Особое внимание Губернатор уделил вопросу вовлечения бизнеса и жителей поселка в процесс модернизации. «У поселка есть весь потенциал, для того чтобы стать культурной столицей юга края, образцовой территорией, привлекательной для туристов со всей страны», — подчеркнул Александр Усс.



Уважаемые партнёры и гости Шушенского района!



Дмитрий Джигренюк
Глава Шушенского района



Шушенский муниципальный район – один из перспективных муниципальных образований Красноярского края. Выгодное географическое расположение, красивейшая природа, благоприятный климат помогает нам создать статус привлекательного для инвестора района. Этому способствует социальная стабильность, активная работа администрации по созданию наиболее благоприятного инвестиционного климата, наличие квалифицированных трудовых ресурсов. Сегодня значительный инвестиционный потенциал сосредоточен в развитии сельского хозяйства, создании предприятий в сфере туризма и отдыха. Прилагаются максимальные усилия для сохранения и популяризации нашего исторического наследия, активного включения его в культурную жизнь современного общества.

Администрация района выступает гарантом для потенциальных инвесторов в создании оптимальных условий для успешного ведения бизнеса. Мы заинтересованы в том, чтобы Ваш бизнес был эффективным, стабильным и безопасным.

Ждём интересных предложений от надёжных партнёров!

ГЕОГРАФИЧЕСКОЕ ПОЛОЖЕНИЕ

Район находится на юге Красноярского края. На севере граничит с Минусинским районом, на востоке — с Каратузским и Ермаковским районами, на юге с республикой Тыва и на западе с республикой Хакасия, имеет развитые экономические связи со своими соседями.

Удаленность от краевого центра - 490 км.

Район имеет автомобильное, речное и воздушное сообщения с рядом городов и регионов страны. Ближайшие железнодорожные станции расположены в городах Абакан (80 км) и Минусинск (55 км). В районе имеется, но используется малоэффективно единственный на юге Красноярского края аэропорт, который осуществляет прямые рейсы Красноярск-Шушенское в летний период

По территории района проходит Федеральная автомобильная дорога Р-257 «Енисей» Красноярск - Абакан - Кызыл.

Шушенский район находится на стыке гор Западного Саяна и степей Минусинской котловины. Почти 80% территории Шушенского района расположено в горной местности.

На территории района располагается Саяно-Шушенское водохранилище, главной водной артерией является река Енисей.

На развитии экономических связей с другими территориями сказывается удаленность территории района от городов: Красноярска, Абакана, Минусинска. Территориально район расположен в стороне от ведущих магистральных трасс воздушного и железнодорожного транспорта. Хотя это обстоятельство создает благоприятные условия для сохранения самобытности нашей территории. Поэтому наш район остаётся одним из самых привлекательных для туристов.

Географические координаты:

53°19'30" с.ш.

91°56'08" в.д.

Численность населения: 31,0 тыс.чел.

Площадь территории: 10,140 тыс. км²,
в т.ч. 890 км² сельскохозяйственных угодий
и 8 898 км² (87,8%) лесов.



СЕЛЬСКИЕ ПОСЕЛЕНИЯ РАЙОНА

В составе Шушенского района 7 сельских поселений: Синеборский, Казанцевский, Ильичевский, Иджинский, Каптыревский, Субботинский и Сизинский сельсоветы.

В муниципальное образование Шушенский район входит 30 населенных пунктов.

Среднегодовая численность населения района 31 тысяча человек, из которых 46% проживает в сельской местности, 54% в городской. Система расселения жителей крайне неравномерна.

Крупнейшими по численности населения поселениями являются: пгт Шушенское, Ильичевское, Казанцевское, Каптыревское сельские поселения.

Основные центры размещения производительных сил тяготеют к районному центру.

Между всеми административными центрами поселений и районным центром в наличии дороги с асфальтобетонным покрытием. Также развита инженерная инфраструктура, в наличии водопроводные сети, сотовая связь и интернет.

Во всех сельских поселениях на должном уровне находится социальная сфера: имеются детские дошкольные учреждения, общеобразовательные средние школы, больницы (ФАПы, амбулатории), дома культуры, клубы, библиотеки; развита торговая сеть.



ПРИРОДНЫЕ РЕСУРСЫ РАЙОНА

Шушенский район является перспективным в части развития горнорудной промышленности. В его недрах сосредоточена масса полезных ископаемых: торф, уголь, железо, хромиты, медь, свинец, цинк, никель, кобальт, молибден, вольфрам, золото, уран, тальк, графит, демантоид, жадеит, нефрит, кварц, офикальцит, яшма, талькит, лиственит, пироксенит, карбонатные породы для строительной извести.

Стоит отметить, что на территории района велась промышленная добыча золотой и медной руды. Например, месторождение рудного золота в Майске (Мало-Шушенское месторождение - территория Субботинского сельсовета).

На территории Сизинского сельсовета в нескольких километрах от п. Красный Хутор находятся месторождения природных минералов – пироксенита и жадеита, которые широко используются в поделочных изделиях (столешниц, памятников, облицовке печей, каминов и др.). Основным поставщиком этих минералов на российский рынок является группа компаний «Самоцветы». Она объединяет два горнодобывающих предприятия: ООО «Самоцветы» и ООО «ТомГДК».

До сих пор, несмотря на наличие полезных ископаемых на территории района, их месторождения ещё недостаточно изучены. Поэтому деятельность в этом направлении необходимо развивать.



ПРЕИМУЩЕСТВА РАЙОНА В СФЕРЕ ТУРИЗМА

Район располагает огромным потенциалом для развития внутреннего и въездного туризма.

Туристская привлекательность обусловлена следующими факторами:



- ▶ территориально-географическим положением (отдаленность от крупных промышленных городов);
- ▶ транспортной доступностью (аэропорт, федеральная автомобильная трасса М-54, ближайшая железнодорожная станция находится в 60 км от Шушенского, в перспективе – водный маршрут по реке Енисей);
- ▶ проведением разнообразных событийных мероприятий (Международный фестиваль этнической музыки и ремесел «МИР Сибири»; региональный фестиваль казачьих традиций «Саянский острог»; народные гуляния «Масленица» и «Троица в Шушенском», День Енисея и др.);
- ▶ благоприятной экологической обстановкой;
- ▶ наличием историко-культурных и промышленно-техногенных достопримечательностей

РАЗВИТИЕ СФЕРЫ ТУРИЗМА

На протяжении нескольких десятилетий Шушенский район является одним из рекреационных центров Сибири, известных в нашей стране и за рубежом. А наличие и доступность разнообразных историко-культурных и природных объектов делает нашу территорию уникальной.

В 1970 году был открыт мемориальный музей-заповедник "Сибирская ссылка В.И. Ленина", реорганизованный в 1992 году в историко-этнографический музей-заповедник "Шушенское", не имеющий аналогов в мире. Музейный комплекс под открытым небом знакомит посетителей с историей, бытом и народными традициями сибирской деревни.

Благодаря развитой туристской и социальной инфраструктуре (мини-отель «Енисей», гостиница Hotel&Hostel «ЮГ», мини-гостиница «Кристалл», летние турбазы, коммуникации, сервис) Шушенское, несмотря на некоторую удаленность от крупных городов, превратился в туристский центр, способный принимать ежегодно сотни тысяч гостей.

Одним из ведущих туроператоров юга Красноярского края, республик Хакасия, Тыва и Монголии является агентство «Золотая Сибирь», которое с 2004 года обеспечивает комфортное и безопасное обслуживание туристов на территории Южной Сибири.



ОБЪЕКТЫ ТУРИЗМА

- Историко-этнографический музей-заповедник «Шушенское»;
- Музей Ивана Ярыгина;
- Архитектурно–этнографический комплекс «Новая деревня»;
- Социокультурный комплекс «Речной»;
- Административно-экскурсионный комплекс Саяно-Шушенского биосферного заповедника;
- Визит-центр национального парка «Шушенский бор»;
- Саяно-Шушенская ГЭС;
- Дендрарий «Берендей»;
- Памятник «Скорбящая мать»;
- Шалаш на оз. Перово;



ОБЪЕКТЫ ТУРИЗМА

- Хребет Борус
- Скала Хабас в Сизой;
- Храм Святой Преподобной Евдокии Великой Княгини Московской в Сизой;
- Санаторий «Шушенский»;
- Музей истории Саянского острога;
- Физкультурно-спортивный центр (ФСЦ) имени И.С. Ярыгина;
- Музей природы в центре туризма, краеведения и экологии



СФЕРА ТУРИЗМА

**6 тысяч экскурсантов и туристов посетили
Шушенский район в 2021 году**

КАФЕ:

Кофейня «Садко»

Сибирская кухня в кафе «Новая
деревня»

Кафе «Лайм»

Кафе «Барселона»

Кафе «Марио»

Столовая «100ловка»

Столовая «Сибирь»



ГОСТИНИЦЫ:

Мини-отель «Енисей»

на 50 мест

Гостиница Hotel&Hostel «ЮГ»

на 44 места

Мини-гостиница «Кристалл»

на 15 мест



НОВЫЙ ОБЛИК ПОСЕЛКА ШУШЕНСКОЕ

По поручению Губернатора Красноярского края в настоящее время завершена масштабная работа по подготовке Концепции и Стандарта благоустройства поселка Шушенское.

Впервые появился документ, в котором разработаны стандарты благоустройства, индивидуальные для конкретного населенного пункта, это позволит выстроить организацию городского пространства с учетом стилистически единой, комфортной и безопасной среды, в которых учтена историческая идентичность нашего места, культурные и этнические особенности территории.



Общий объем финансирования на эти цели предусматривается более 1 млрд. рублей.

Поэтапный план рассчитан на 3 года (2021-2023 гг.).

Реализация мероприятий комплексного благоустройства поселка Шушенское началась в 2021 году. Благоустраиваются центральные улицы поселка: проводится ремонт дорог, парковок и тротуаров, уличного освещения, озеленение и многое другое.

РАЗВИТАЯ СОЦИАЛЬНАЯ СФЕРА



ОБРАЗОВАНИЕ

- 4,2 тыс. детей обучаются в общеобразовательных организациях
- 1,6 тыс. детей – воспитанники дошкольных учреждений района

Отсутствует очередь в детский сад

91,1% - уровень успеваемости в целом по району в 2021 году

- 1 учреждение в сфере среднего профессионального образования – КГБПОУ «Шушенский сельскохозяйственный колледж»



ЗДРАВООХРАНЕНИЕ

- Поликлиника районной больницы (взрослая, детская)
- Стационарные отделения
- Отделение скорой медицинской помощи
- 4 сельских участковых больницы
- 2 врачебные амбулатории
- 17 фельдшерско-акушерских пунктов, из них 4 модульных
- 3 офиса общей врачебной практики
- 8 офисов стоматологической практики
- 1 санаторий

УРОВЕНЬ БЕЗРАБОТИЦЫ

- составляет 1,2 %



РАЗВИТАЯ СОЦИАЛЬНАЯ СФЕРА



- 25 клубных учреждений
- 6,1 тысячи культурно-массовых мероприятий в год
- В районе имеется 60 спортивных сооружений, из них 2 стадиона, 20 спортивных залов



- В XXI летних спортивных играх «Сельская нива Красноярья» среди 36 муниципальных районов Шушенский район занял 1 место



ИНВЕСТИЦИИ

Инвестиционные вложения в районе в 2021 году составили 921 216 тыс. руб.

В районе 595 субъект малого и среднего предпринимательства, из них 139 - ЮЛ и 456 – ИП

ИНСТРУМЕНТЫ ФИНАНСОВОЙ ПОДДЕРЖКИ МАЛОГО И СРЕДНЕГО ПРЕДПРИНИМАТЕЛЬСТВА:

1. ДЕЙСТВУЕТ МУНИЦИПАЛЬНАЯ ПРОГРАММА «РАЗВИТИЕ МАЛОГО И СРЕДНЕГО ПРЕДПРИНИМАТЕЛЬСТВА НА ТЕРРИТОРИИ РАЙОНА»
2. ПОРУЧИТЕЛЬСТВА
3. МИКРОЗАЙМЫ
4. ГРАНТЫ СОЦИАЛЬНЫМ ПРЕДПРИНИМАТЕЛЯМ
5. СОЦИАЛЬНЫЙ КОНТРАКТ

42,8%
СЕЛЬСКОЕ,
ЛЕСНОЕ
ХОЗЯЙСТВА



21,7%
ОБЕСПЕЧЕНИЕ
ЭЛ/ЭНЕРГИЕЙ,
ГАЗОМ И ПАРОМ



4,4%
ОБРАБАТЫВАЮ
ЩИЕ
ПРОИЗВОДСТВА



31,1%
ПРОЧИЕ ВИДЫ



ИНВЕСТИЦИИ ПО ВИДАМ
ЭКОНОМИЧЕСКОЙ ДЕЯТЕЛЬНОСТИ

МАЛОЕ И СРЕДНЕЕ ПРЕДПРИНИМАТЕЛЬСТВО

- ❑ в сфере торговли занято **37,6%** малых предприятий и индивидуальных предпринимателей от их общего числа;
- ❑ в сельском и лесном хозяйстве **12,2%** и **2,7%** соответственно;
- ❑ **6,2%** занимаются строительством;
- ❑ **1,6%** заняты услугами общественного питания;
- ❑ услугами в области здравоохранения и туризма **2,2%** и **0,5%** соответственно;
- ❑ в обрабатывающем производстве занято **6,5%**;
- ❑ **30,5%** осуществляют свою деятельность в сфере оказания услуг

❑ Дополнительным источником информационно-консультационной поддержки является официальный сайт Шушенского района. На сайте, в разделе «Поддержка малого и среднего предпринимательства» размещаются необходимые нормативно-правовые документы, новости и объявления для субъектов МСП. Для оперативного взаимодействия с представителями бизнеса создан Телеграм канал «Шушенское, муниципалитет для бизнеса».

❑ На базе «Многофункционального центра» создано МФЦ для бизнеса, в котором организовано предоставление услуг АО «Корпорация «МСП». Эти услуги нацелены на предпринимателей, которые хотят открыть или расширить свой бизнес.

❑ В августе 2021 года в районе открылось представительство центра «Мой бизнес», оно оказывает консультационные услуги субъектам МСП и физическим лицам, заинтересованным в развитии предпринимательской деятельности.

НАШ ПАРТНЁР
телефон (391)39 3 14 92



СЕЛЬСКОЕ ХОЗЯЙСТВО

Расположенность района на юге края создают благоприятные почвенно-климатические условия для эффективного развития сельского хозяйства.

Район заинтересован в кадровом потенциале специалистов в сфере АПК, поэтому на территории действует краевая программа, которая не имеет аналогов в Сибирском Федеральном округе, где молодым специалистам предоставляют на селе жилье и дополнительные выплаты. Но кроме жилья действует ещё ряд других социальных направлений,

которые предусмотрены в программе. Молодой специалист устраивается на работу, а хозяйства субсидируются для того, чтобы они ему доплачивали определенную сумму в заработную плату, чтобы его заинтересовать и он вступал в жизнь в более комфортных условиях. Плюс субсидии, которые называются «подъемные».

Специалист приезжает и может получить 500 тысяч рублей на обустройство. Через 3 года он может еще претендовать на такую же сумму.



**за консультацией по программе обращайтесь
в отдел сельского хозяйства администрации
района
телефон (391)39 3 40 62**

КАДРОВЫЙ ПОТЕНЦИАЛ В СФЕРЕ АПК

В Шушенском районе в сфере среднего профессионального образования осуществляет свою деятельность КГБПОУ «Шушенский сельскохозяйственный колледж». За счет средств краевого бюджета в учреждении среднего профобразования обучаются 1052 человека.

Колледж образован в 1933 году. Ведет успешную подготовку профессиональных кадров для сельского хозяйства Красноярского края, Республик Хакасия и Тыва, специалистов для работы в сфере АПК (агрономия, механизация сельского хозяйства, техническое обслуживание и ремонт автомобильного транспорта), туризма, общественного питания, экономики и бухгалтерского учета, банковского дела, земельно-имущественных отношений.



СЕЛЬСКОЕ ХОЗЯЙСТВО

В сельскохозяйственном производстве задействовано 1371 чел., обеспеченность трудовыми ресурсами хозяйств составляет 95,9%.

Отрасль животноводства представляют 3 крупных предприятия: ЗАО «Сибирь-1» племенной репродуктор, АО «Шушенская птицефабрика», ИП К(Ф)Х Зубарева Н.В.

Выручка от реализации сельскохозяйственной продукции в организациях района составила 3278,5 млн. рублей, в том числе на птицефабрике 1313,7 млн. руб.

Крупное птицеводческое предприятие, которое специализируется на разведении сельскохозяйственной птицы (бройлеров), производстве мяса бройлеров и его переработке.

**АО «ШУШЕНСКАЯ
ПТИЦЕФАБРИКА»**



Прибыль в крупных организациях АПК составила 354,5 млн. руб. при субсидии из бюджетов края и федерации 442,5 млн. руб.

На поддержку развития животноводства хозяйства получили 61,8 млн. руб., растениеводства 14,7 млн. руб., на прочие цели 366 млн. руб.

В 2021 году сельскохозяйственными товаропроизводителями приобретено: 7 машин для уборки урожая, 23 машины и оборудования прочих, 4 трактора, 10 грузовых автомобилей, 5 зерноуборочных комбайнов.



СЕЛЬСКОЕ ХОЗЯЙСТВО – ИНВЕСТИЦИОННЫЕ ПРОЕКТЫ

1

Животноводческий комплекс на 3180 фуражных коров с полным циклом воспроизводства стада и откормом бычков до мясных кондиций

На стадии завершения находится крупный инвестиционный проект в сфере АПК по строительству животноводческого комплекса. В 2019 году введен в эксплуатацию доильно-молочный блок с установкой в нём первой в России роботизированной доильной установки типа «Карусель GEA» на 72 места. Оборудование позволяет провести доение животных за 6–7 минут, при этом датчики анализируют качество полученного молока. По состоянию на 01.01.2022 года поголовье коров голштинской породы составило 7,9 тысяч голов. Произведено молока за 2021 год – 30469,6 тонн, реализовано - 28719,1 тонн; произведено 796,6 тонн мяса.

**ИНВЕСТОР – ГЛАВА К(Ф)Х
ЗУБАРЕВА НАТАЛЬЯ ВЛАДИМИРОВНА**

Работающих в хозяйстве – 372 человека. Общий объем финансирования на реализацию инвестиционного проекта составил 3 918,0 млн. руб.



СЕЛЬСКОЕ ХОЗЯЙСТВО – ИНВЕСТИЦИОННЫЕ ПРОЕКТЫ

2

Комплекс по приемке, очистке, сушке и отгрузке фуражного материала производительностью 100 тонн в час

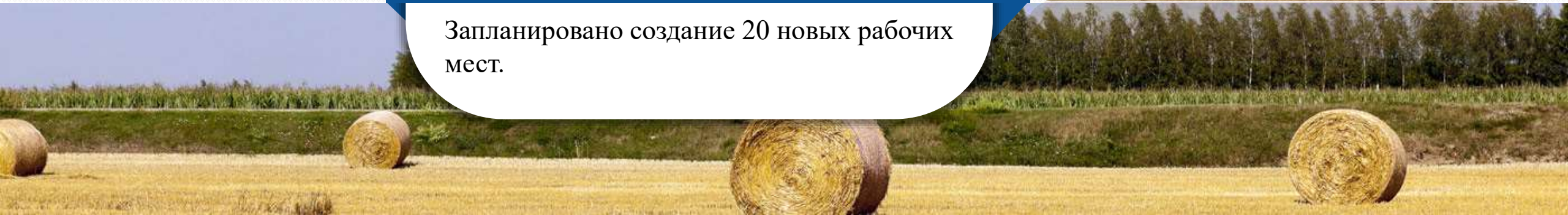
В хозяйстве приступили к реализации инвестиционного проекта «Комплекс по приемке, очистке, сушке и отгрузке фуражного материала производительностью 100 тонн в час».

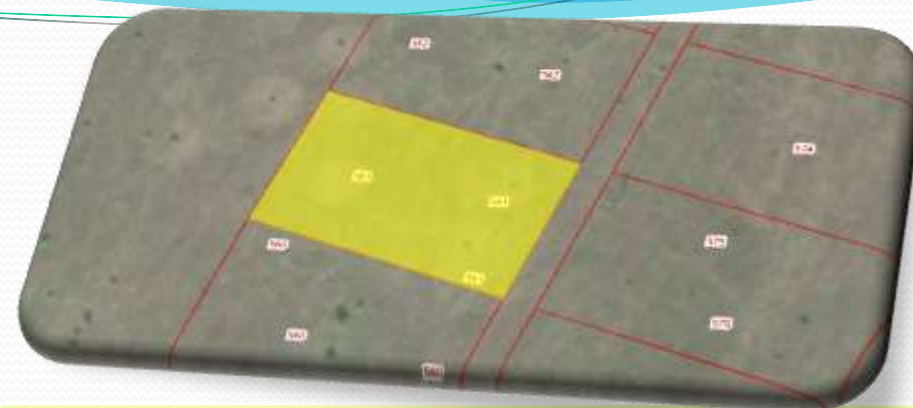
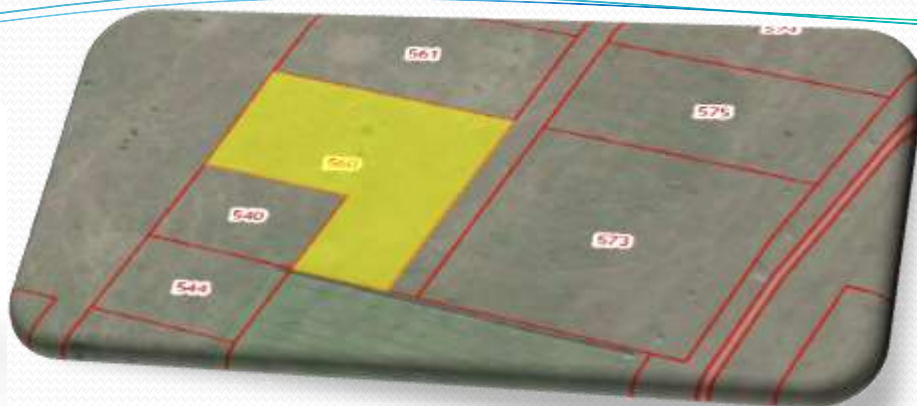
Направление проекта - строительство трех зерноскладов вместимостью по 15000 тонн.

Планируемый объем инвестиций 499 млн. рублей.

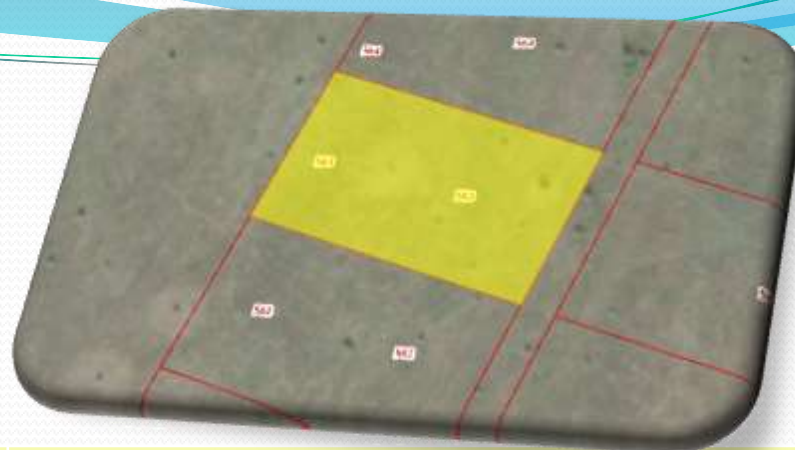
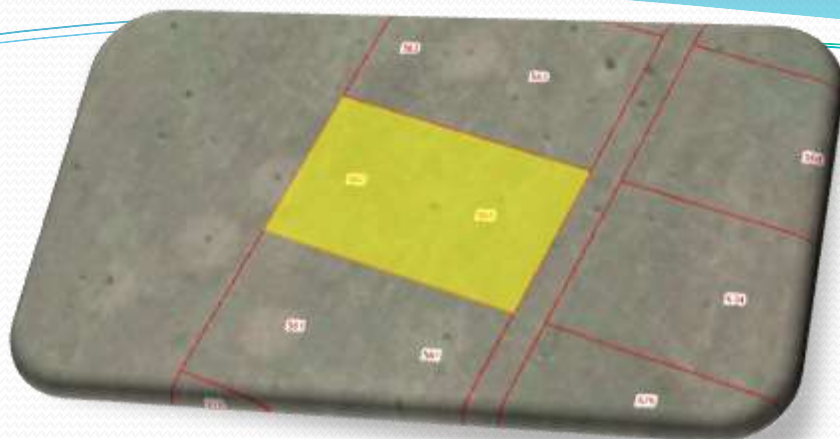
**ИНВЕСТОР – ГЛАВА К(Ф)Х
ЗУБАРЕВА НАТАЛЬЯ ВЛАДИМИРОВНА**

Запланировано создание 20 новых рабочих мест.

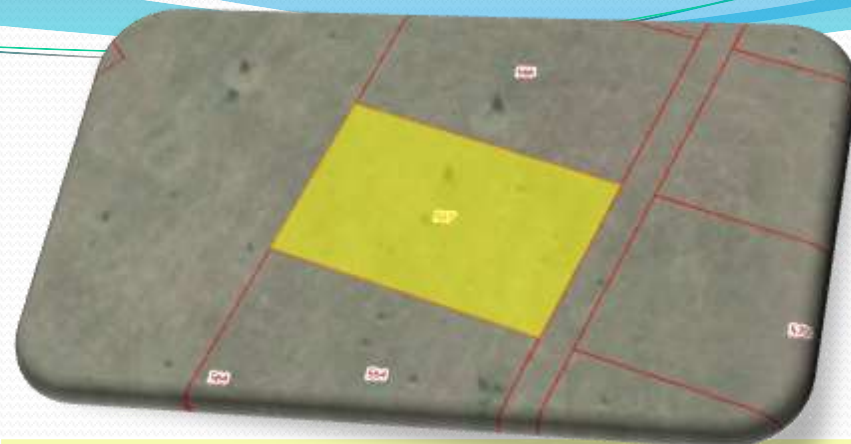
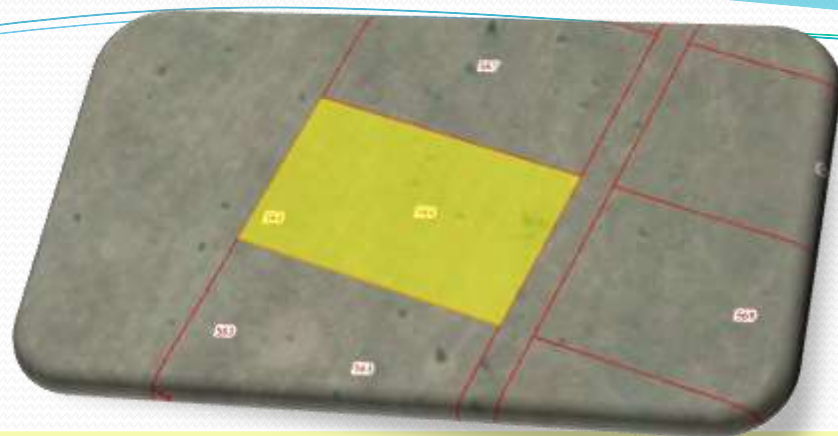




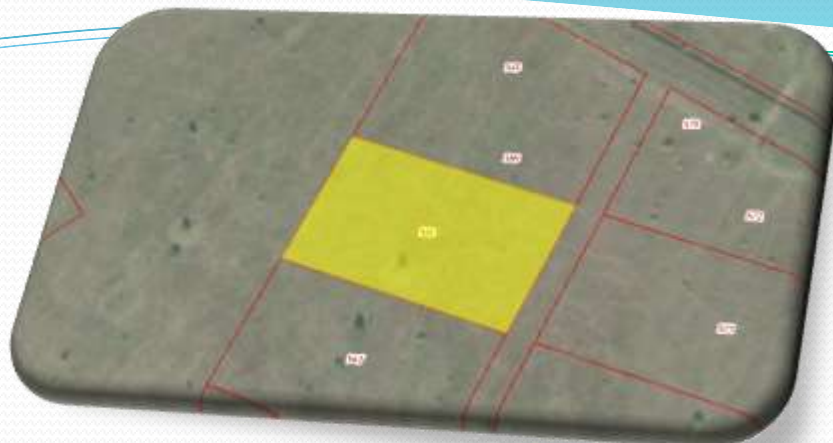
Место расположения: Общая площадь участка: Кадастровый номер: Категория земель: Технические показатели (точки подключения): Условия предоставления:	№ 1 ЗЕМЕЛЬНЫЙ УЧАСТОК ДЛЯ ВЕДЕНИЯ ПРОИЗВОДСТВЕННОЙ ДЕЯТЕЛЬНОСТИ	№ 2 ЗЕМЕЛЬНЫЙ УЧАСТОК ДЛЯ ВЕДЕНИЯ ПРОИЗВОДСТВЕННОЙ ДЕЯТЕЛЬНОСТИ
	Шушенский район, пгт Шушенское, ул. Промышленная, 12 50 м до ближайшей автомобильной дороги	Шушенский район, пгт Шушенское, ул. Промышленная, 14 50 м до ближайшей автомобильной дороги
	0,84 га	0,6 га
	24:42:2401001:560	24:42:2401001:561
	Земли населенных пунктов	Земли населенных пунктов
	Электроснабжение: расстояние до ближайшей подстанции - 900 м; расстояние до ближайшей линии электропередач – 400 м, опора № 20. Водоснабжение отсутствует	Электроснабжение: расстояние до ближайшей подстанции - 940 м; расстояние до ближайшей линии электропередач – 440 м, опора № 20. Водоснабжение отсутствует
Аренда	Аренда	



	№ 3 ЗЕМЕЛЬНЫЙ УЧАСТОК ДЛЯ ВЕДЕНИЯ ПРОИЗВОДСТВЕННОЙ ДЕЯТЕЛЬНОСТИ	№ 4 ЗЕМЕЛЬНЫЙ УЧАСТОК ДЛЯ ВЕДЕНИЯ ПРОИЗВОДСТВЕННОЙ ДЕЯТЕЛЬНОСТИ
Место расположения:	Шушенский район, пгт Шушенское, ул. Промышленная, 16 50 м до ближайшей автомобильной дороги	Шушенский район, пгт Шушенское, ул. Промышленная, 18 50 м до ближайшей автомобильной дороги
Общая площадь участка:	0,6 га	0,6 га
Кадастровый номер:	24:42:2401001:562	24:42:2401001:563
Категория земель:	Земли населенных пунктов	Земли населенных пунктов
Технические показатели (точки подключения):	Электроснабжение: расстояние до ближайшей подстанции - 980 м; расстояние до ближайшей линии электропередач – 480 м, опора № 20. Водоснабжение отсутствует	Электроснабжение: расстояние до ближайшей подстанции - 1020 м; расстояние до ближайшей линии электропередач – 520 м, опора № 20. Водоснабжение отсутствует
Условия предоставления:	Аренда	Аренда



Место расположения: Общая площадь участка: Кадастровый номер: Категория земель: Технические показатели (точки подключения): Условия предоставления:	№ 5 ЗЕМЕЛЬНЫЙ УЧАСТОК ДЛЯ ВЕДЕНИЯ ПРОИЗВОДСТВЕННОЙ ДЕЯТЕЛЬНОСТИ	№ 6 ЗЕМЕЛЬНЫЙ УЧАСТОК ДЛЯ ВЕДЕНИЯ ПРОИЗВОДСТВЕННОЙ ДЕЯТЕЛЬНОСТИ
	Шушенский район, пгт Шушенское, ул. Промышленная, 20 50 м до ближайшей автомобильной дороги	Шушенский район, пгт Шушенское, ул. Промышленная, 22 50 м до ближайшей автомобильной дороги
	0,6 га	0,6 га
	24:42:2401001:564	24:42:2401001:567
	Земли населенных пунктов	Земли населенных пунктов
	Электроснабжение: расстояние до ближайшей подстанции - 1060 м; расстояние до ближайшей линии электропередач – 560 м, опора № 20. Водоснабжение отсутствует	Электроснабжение: расстояние до ближайшей подстанции - 1100 м; расстояние до ближайшей линии электропередач – 600 м, опора № 20. Водоснабжение отсутствует
	Аренда	Аренда



Место расположения:	№ 7 ЗЕМЕЛЬНЫЙ УЧАСТОК ДЛЯ ВЕДЕНИЯ ПРОИЗВОДСТВЕННОЙ ДЕЯТЕЛЬНОСТИ Шушенский район, пгт Шушенское, ул. Промышленная, 24 50 м до ближайшей автомобильной дороги	№ 8 ЗЕМЕЛЬНЫЙ УЧАСТОК ДЛЯ ВЕДЕНИЯ ПРОИЗВОДСТВЕННОЙ ДЕЯТЕЛЬНОСТИ Шушенский район, пгт Шушенское, ул. Промышленная, 26 50 м до ближайшей автомобильной дороги
Общая площадь участка:	0,6 га	0,76 га
Кадастровый номер:	24:42:2401001:566	24:42:2401001:565
Категория земель:	Земли населенных пунктов	Земли населенных пунктов
Технические показатели (точки подключения):	Электроснабжение: расстояние до ближайшей подстанции - 1140 м; расстояние до ближайшей линии электропередач – 640 м, опора № 20. Водоснабжение отсутствует	Электроснабжение: расстояние до ближайшей подстанции - 1180 м; расстояние до ближайшей линии электропередач – 680 м, опора № 20. Водоснабжение отсутствует
Условия предоставления:	Аренда	Аренда



КОНТАКТНАЯ ИНФОРМАЦИЯ



Глава Шушенского района – Джигренюк Дмитрий Васильевич

**Инвестиционный уполномоченный администрации Шушенского района –
Куйчик Роман Васильевич, первый заместитель главы района
тел. 8(391)39 3-42-53**

**Приезжайте: 662713, Красноярский край, Шушенский район,
пгт Шушенское, ул. Ленина, 64**

Звоните: 8(391)39 3-18-53

Пишите: arshush@43.krskcit.ru

Заходите: <https://arshush.gosuslugi.ru/>

